



Der SceneCatcher 2.0 ist mit folgenden Betriebssystemen kompatibel:

Windows 7
Windows 7 x64
Windows Vista
Windows Vista x64
Windows XP
Windows XP x64

Anschließen des SceneCatcher

Die Bullard Wärmebildkamera (TI) kann mit einem optional erhältlichen Digitalen Foto- und VideoRekorder(DVR) ausgestattet werden. Er ist in einem praktischen Tragegriff integriert. Zum Anschließen des Griffes an die Wärmebildkamera, diesen so ausrichten, wie in Abbildung 1 gezeigt. Achten Sie darauf, dass die Kontakte des Tragegriffes mit den Kontakten an der Unterseite der Kamera übereinstimmen. Ziehen Sie die Rändelschraube an, bis der Griff fest an der Kamera anliegt. Zum Entfernen des Tragegriffes lösen Sie die Rändelschraube und nehmen dann den Griff von der Wärmebildkamera ab.

HINWEIS

Die elektrischen Kontakte über welche die Wärmebildkamera mit dem SceneCatcher verbunden ist, müssen regelmäßig gereinigt werden. Die Kontakte mit Seifenwasser und einem abriebfesten Tuch oder einem in Isopropylalkohol getränkten Wattestäbchen reinigen. Eine weitere wirksame und sanfte Reinigungsmethode ist das Entfernen von Verschmutzungen mit einem Radiergummi.

Verwenden des SceneCatcher

Der SceneCatcher wird durch die aufladbare 10-Volt NiMH-Batterie der eingeschalteten Wärmebildkamera mit Strom versorgt. Das Gerät wird durch Betätigen eines einzigen Knopfes bedient. Dieser Knopf (Aufnahmeschalter) befindet sich links außen am Pistolengriff und steuert die Foto- und Videoaufnahme (**Abbildung 2**). Die Download-Funktion ermöglicht das Herunterladen der Bilder und Videos auf einen Computer. Nur wenn der SceneCatcher an einer eingeschalteten Wärmebildkamera angeschlossen ist und über ein USB-Kabel mit dem PC verbunden ist, kann diese Funktion verwendet werden. Der USB-Anschluss befindet sich vorne rechts am Griff (**Abbildung 3**).

Bereitschaftsmodus: Sobald der SceneCatcher an der Wärmebildkamera angeschlossen ist und diese eingeschaltet wurde, löst das Gerät automatisch eine sechs Sekunden lange Kalibrierungssequenz aus. Anschließend leuchtet die LED-Anzeige grün. Zu diesem Zeitpunkt sind noch keine der SceneCatcher Funktionen aktiv. Die grüne LED weist darauf hin, dass sich das Gerät im Standby-/Bereitschaftsmodus befindet.

Um den Bildaufnahmemodus zu aktivieren, muss die LED zunächst dauerhaft grün leuchten. Den Aufnahmeschalter weniger als eine Sekunde lang drücken. Die LED Anzeige leuchtet kurz rot auf, während das Foto gespeichert wird. Sobald der SceneCatcher die Aufzeichnung des Bildes abgeschlossen hat, leuchtet die Anzeige wieder grün (Bereitschaftsmodus).

Um den Videorekordermodus zu aktivieren, muss die LED zunächst permanent grün leuchten. Den Aufnahmeschalter mindestens zwei Sekunden lang gedrückt halten. Daraufhin blinkt die SceneCatcher LED abwechselnd grün und rot (etwa im Sekundentakt), während das Video aufgezeichnet wird. Den Aufnahmeschalter erneut drücken, um den Videorekorder zu stoppen. Nachdem das Video gespeichert wurde, leuchtet die SceneCatcher LED wieder dauerhaft grün.

Modus Geringe Speicherkapazität: Wenn die Speicherkapazität des SceneCatcher niedrig ist (Speicher fast voll) blinkt die LED-Anzeige rot. Diese weist darauf hin, dass sich das Gerät im Standby-/Bereitschaftsmodus befindet und die Speicherkapazität gering ist. Um Speicher frei zu machen, können die Bilder und Videos auf einen PC kopiert und vom SceneCatcher gelöscht werden.

Sobald der Speicher voll ist, leuchtet die SceneCatcher LED dauerhaft rot.



Abbildung 1

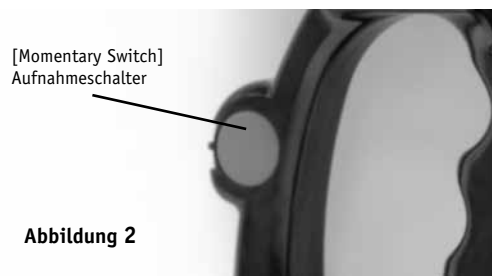


Abbildung 2

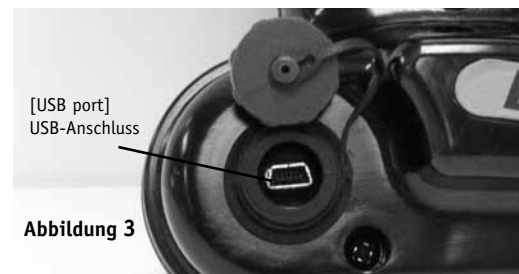


Abbildung 3

Installieren der SceneCatcher Software

Den SceneCatcher zuerst an eine Wärmebildkamera anschließen, diese einschalten und dann das USB-Kabel an den SceneCatcher und am PC einstecken.

Wenige Sekunden nach dem Anschluss erscheint das in **Abbildung 10** oder **Abbildung 11** gezeigte Fenster.

Windows XP:

Doppelklicken Sie auf „Launch Bullard SceneCatcher Setup“ (Setup starten). Daraufhin wird das unten dargestellte Ausführungsfenster („Run As“ – „Ausführen als“) eingeblendet (**Abbildung 4**). Entfernen Sie, das Häkchen aus dem Kontrollkästchen vor „Computer und Daten vor nicht autorisierter Programmaktivität schützen“ welches unter „Current user“ (Aktueller Benutzer) zu finden ist und klicken anschließend auf „OK“. Danach geht es weiter mit dem Begrüßungsbildschirm in **Abbildung 6**.

Abbildung 4



Windows Vista:

Doppelklicken Sie auf „Launch Bullard SceneCatcher Setup“ (Setup starten). Eventuell werden Sie aufgefordert, zu bestätigen, dass Sie das Programm „Setup.exe“ ausführen möchten. In diesem Fall wählen Sie „Run Setup.exe“ (Setup.exe ausführen) und fahren Sie fort. Danach geht es weiter mit dem Begrüßungsbildschirm in **Abbildung 6**.

Windows 7:

Doppelklicken Sie auf „Open folder to view files“ (Ordner öffnen, um Dateien anzuzeigen), wie in **Abbildung 11** gezeigt. Dann doppelklicken Sie auf „BullardSceneCatcher“, wie in **Abbildung 5** gezeigt. Anschließend werden Sie eventuell aufgefordert, zu bestätigen, dass Sie das Programm „Setup.exe“ ausführen möchten. In diesem Fall wählen Sie „Run Setup.exe“ (Setup.exe ausführen) und fahren Sie mit dem Begrüßungsbildschirm in **Abbildung 6** fort.

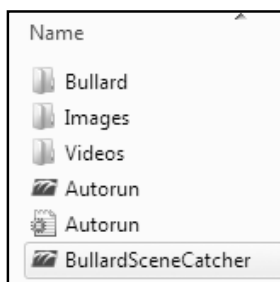


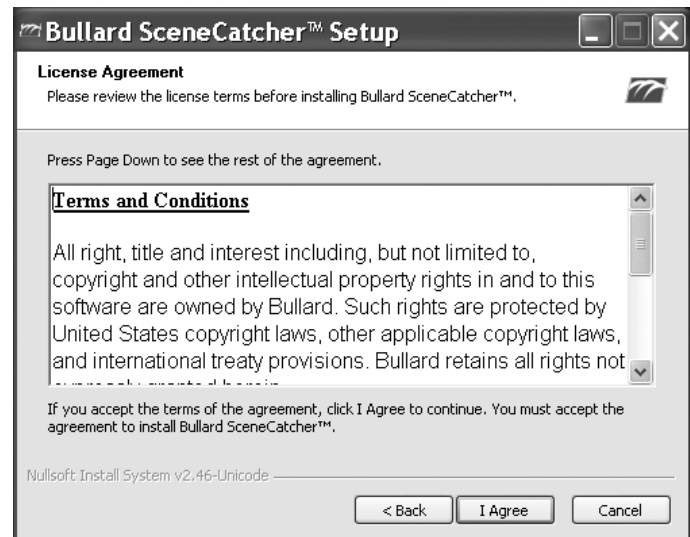
Abbildung 5

Abbildung 6 - Begrüßungsbildschirm



Klicken Sie auf „Next“ (Weiter).

Abbildung 7 - Lizenzvereinbarung



Um die Bedingungen der Lizenzvereinbarung zu akzeptieren, klicken Sie auf „I agree“ (Annehmen).

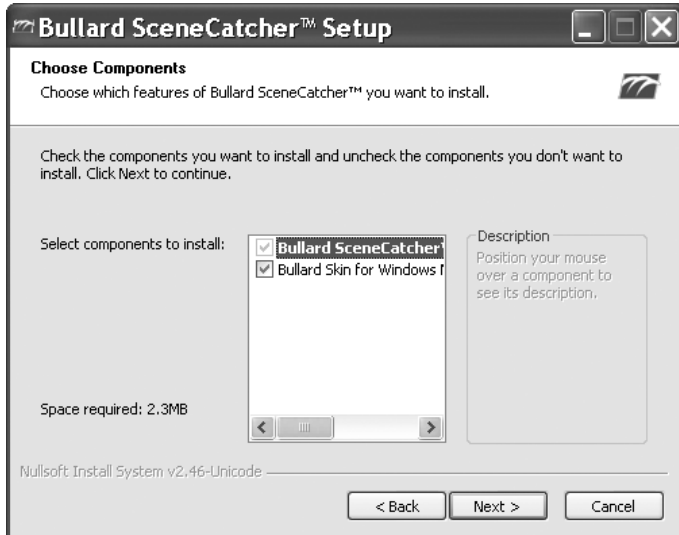
! HINWEIS

Wenn Sie die Bestimmungen der Lizenzvereinbarung nicht akzeptieren, wird die Installation der SceneCatcher Software abgebrochen und Sie erhalten keinen Zugang zu den Fotos und Videos.

Bedienungsanleitung SceneCatcher™ digitaler Foto- und Videorekorder Version 2.0

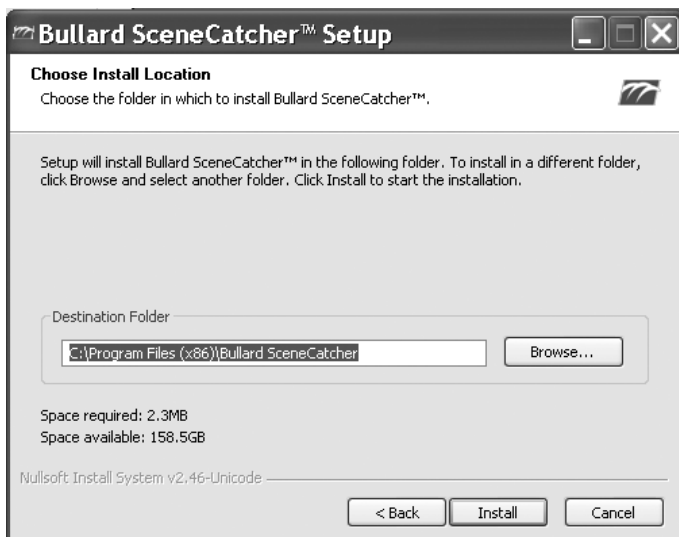
für die Wärmebildkameras der T3-, T4- und TacSight-Serien von Bullard

Abbildung 8 - Auswahl der Komponenten



Das SceneCatcher Programm wird standardmäßig installiert. Sie können die Markierung für die Skin(Oberfläche) des Bullard Media Players abwählen, wenn Sie diese nicht installieren möchten. Wenn alle gewünschten Optionen ausgewählt sind, klicken Sie auf „Next“ (Weiter) (Abbildung 8).

Abbildung 9 - Wahl des Installationsverzeichnis



Sie können das vorgegebene Standardverzeichnis für die SceneCatcher Software verwenden oder über die Schaltfläche „Browse“ (Durchsuchen) ein anderes Verzeichnis für die Installation wählen. Wenn alle gewünschten Optionen ausgewählt sind, klicken Sie auf „Install“ (Installieren) (Abbildung 9). Nach Abschluss der Installation klicken Sie auf „Finish“ (Fertig stellen).

Verwenden der SceneCatcher Software

Den SceneCatcher zuerst an eine Wärmebildkamera anschließen, diese einschalten und dann das USB-Kabel an den SceneCatcher und am PC einstecken.

Nach dem Anschluss am PC wird ein Auswahlfenster eingeblendet.

Abbildung 10 - Auswahlfenster in Windows XP und Vista




Abbildung 11 - Auswahlfenster in Windows 7



Verwendung und Verwaltung der Dateien

Von diesem Menü aus können Sie den Ordner öffnen, der die Videos und Fotos enthält, und diese mit dem Standard-Media-Player oder dem Editor-Programm abspielen, anzeigen und übertragen. Sie können die auf dem SceneCatcher gespeicherten Dateien auf Ihren PC kopieren, ausschneiden und/oder einfügen. Weitere Anweisungen zum Anzeigen, Abspielen und Verwalten der Bild- und Videodateien entnehmen Sie bitte der Windows-Dokumentation.

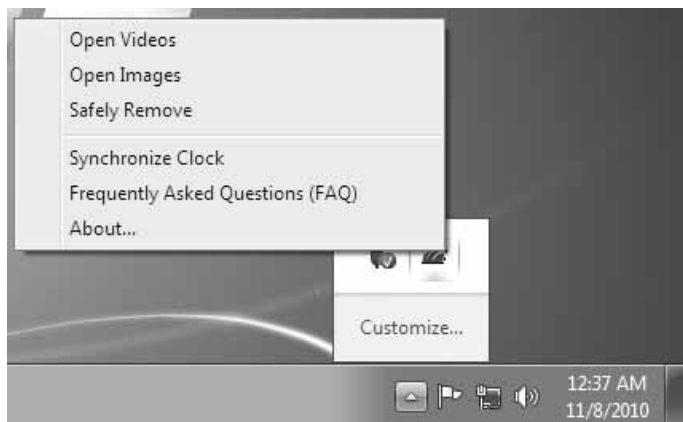
Zusätzliche Softwarefunktionen:

Die SceneCatcher Software wird in der Windows Systemablage installiert. Die Systemablage befindet sich normalerweise unten rechts auf dem Bildschirm und enthält eine Reihe von System- und Softwaresymbolen. Die SceneCatcher Software wird durch ein grünes Bullard Logo-Symbol  angezeigt. Wenn Sie die Maus über das Symbol bewegen, wird der Name „Bullard SceneCatcher“ eingeblendet. Um das Programm aufzurufen klicken Sie mit der rechten Maustaste auf das Symbol und wählen dann die gewünschte Funktion im SceneCatcher Menü aus (**Abbildung 12**)..

HINWEIS

Eventuell muss die Systemablage vergrößert werden, um das Bullard Symbol sichtbar zu machen. Klicken Sie dafür in der Windows Systemablage auf „Show hidden icons“ (Ausgeblendete Symbole einblenden).

Abbildung 12 - Mit der rechten Maustaste aufgerufenes Bullard Menü



Im SceneCatcher Menü können Sie:

- Videos öffnen
- Bilder öffnen
- Den SceneCatcher sicher entfernen
- Die Uhrzeit synchronisieren
- Häufig gestellte Fragen lesen (FAQs)
- Geräteversion prüfen

Videos öffnen:

Öffnet das Verzeichnis im SceneCatcher, in welchem die Videos gespeichert sind.

Fotos öffnen:

Öffnet das Verzeichnis im SceneCatcher, in dem die Bilder gespeichert sind.

Sicher entfernen:

Ermöglicht das sichere Entfernen des SceneCatchers vom PC ohne Datenverlust.

Uhrzeit synchronisieren:

Passt die interne Uhr des SceneCatchers, an die Uhrzeit Ihres PCs an.

Häufig gestellte Fragen lesen (FAQs):

Enthält Antworten zu häufig gestellten Fragen betreff SceneCatcher.

Info:

Zeigt die Versionsnummer des SceneCatchers an.

Garantie

Bullard gewährleistet dem Erstkäufer für zwei Jahre ab Kaufdatum, dass der SceneCatcher (digitale Foto- und Videorekorder) unter normalen Anwendungsbedingungen frei von Material- und Verarbeitungsfehlern ist. Die Verpflichtung von Bullard laut dieser Garantie beschränkt sich auf die Reparatur oder den Ersatz (nach Ermessen von Bullard) von Produkten, die innerhalb der Garantiezeit zurückgesandt und nach werksseitiger Untersuchung als defekt befunden werden, wobei folgende Einschränkungen gelten:

- a) Der Artikel muss portofrei an Bullard zurückgesandt werden.
- b) Die ursprüngliche Konfiguration des Artikels darf nicht verändert worden sein.

Bullard haftet in keinem Fall für den Verlust der Verwendbarkeit oder sonstige mittelbare bzw. unmittelbare Folgeschäden, Sonderschäden, Unkosten oder sonstige Schäden, die dem Käufer entstehen, auch wenn Bullard über die Möglichkeit solcher Schäden informiert wurde.

ALLE STILLSCHWEIGENDEN GEWÄHRLEISTUNGEN, EINSCHLIESSLICH ZUSAGEN IN BEZUG AUF DIE MARKTGÄNGIGKEIT ODER EIGNUNG FÜR EINEN BESTIMMTEN ZWECK SIND AUF ZWEI JAHRE AB KAUFDATUM DES PRODUKTES BEGRENZT.

Service

Sollte eine Reparatur des SceneCatchers erforderlich sein, rufen Sie bitte den Bullard Kundendienst unter Telefon: 0049 2462 9999 80 an, um eine Rücksendegenehmigung zu erhalten. Bitte halten Sie dabei die Seriennummer des SceneCatchers bereit. Diese finden Sie auf der Oberseite des Tragegriffes zwischen den elektrischen Kontakten.

Americas:
E.D. Bullard Company
 1898 Safety Way
 Cynthiana, KY 41031-9303
 Toll free: 877-BULLARD (285-5273)
 Tel: 859-234-6616
 Fax: 859-234-8987
www.bullard.com

Europe:
Bullard GmbH
 Lilienthalstrasse 12
 53424 Remagen • Germany
 Tel: +49-2642 999980
 Fax: +49-2642 9999829
www.bullardextrem.com

Asia-Pacific:
Bullard Asia Pacific Pte. Ltd.
 LHK Building
 701, Sims Drive, #04-03
 Singapore 387383
 Tel: +65-6745-0556
 Fax: +65-6745-5176
www.bullard.com



©2011 Bullard. Alle Rechte vorbehalten.
 Bullard® ist eine eingetragene Marke von Bullard.
 Windows XP, Windows Vista und Windows 7 sind
 Marken von Microsoft®.