

Parabéns

Parabéns pela compra de seu novo Termovisor Bullard Eclipse LD. O Eclipse LD representa um marco entre os equipamentos portáteis de imagem térmica para combate a incêndio, combinando portabilidade, facilidade de uso e acessibilidade líderes no mercado. Projetado com polímeros de engenharia, com alta resistência a calor e impacto, equipado com a mais recente tecnologia de imagem térmica, o Eclipse LD é uma poderosa ferramenta no combate a incêndios.

Os benefícios da utilização da tecnologia de imagem térmica como ferramenta de combate a incêndios engloba quase todos os aspectos da função de um bombeiro. Porém, a imagem térmica não é uma tecnologia projetada para substituir as táticas de combate a incêndio atuais. Mais precisamente, é uma ferramenta que permite ao bombeiro ser mais eficiente e tomar decisões melhores. Entre os diversos usos para seu Termovisor Bullard Eclipse LD temos:

- Busca e resgate
- Avaliação de cenário
- Localização do foco de incêndio
- Determinação da propagação do fogo
- Localização de pontos quentes
- Identificação de possíveis situações de descarga elétrica
- Determinação de pontos de ventilação
- Determinação de pontos de entrada e saída
- Vistoria
- Materiais perigosos
- Combate a incêndio na natureza
- Investigação de incidentes
- Treinamento

▲ ADVERTÊNCIA

Leia todas as instruções e advertências antes de usar este produto.

Seu termovisor é como qualquer outra ferramenta. Ele deve ser usado corretamente e com segurança.

Todos os usuários devem ser treinados para o uso correto e seguro da imagem térmica antes de usar o Termovisor Eclipse LD. Isto é especialmente importante para aqueles que poderão usar o Termovisor Eclipse LD em ambientes perigosos ou IPV5 (Imediatamente Perigoso à Vida ou à Saúde).

NÃO OBSERVAR ESTA INFORMAÇÃO PODE RESULTAR EM MORTE OU FERIMENTOS GRAVES

Primeiros passos

Registro de seu Eclipse LD via myBullard™

Registro de seu Eclipse LD via myBullard™

Antes de utilizar seu Termovisor Eclipse LD pela primeira vez, é necessário registrar o produto com a Bullard. O registro realiza várias tarefas importantes:

- O registro garante que você sempre será mantido informado sobre as mais recentes atualizações do produto, serviços e informações de treinamento relacionados ao Termovisor Eclipse LD.
- O registro reduzirá o tempo de inicialização de seu termovisor de 30 segundos para menos de quatro segundos.
- O registro ativa um recurso de segurança no Eclipse LD. Com este recurso ativado, caso seu Eclipse LD nunca seja perdido ou roubado, forneça à Bullard uma cópia do boletim de ocorrência, para que possamos registrar este número de série em nossa base de dados. Se o equipamento algum dia for devolvido à Bullard para manutenção ou atualização, você será informado.
- Após o registro via myBullard, você poderá baixar recursos opcionais diretamente para seu Termovisor Eclipse LD sem retornar a unidade para a Bullard.

OBSERVAÇÃO

! Não conecte seu Termovisor Eclipse LD ao computador antes de instalar o software myBullard. Caso contrário, pode ocorrer a instalação de drivers USB com defeito.

Download e instalação do software myBullard

O myBullard é uma ferramenta poderosa para registrar, inventariar, atualizar, dar manutenção e melhorar seus produtos e acessórios de imagem térmica. Este aprimoramento de software fácil de usar ajudará a organizar e aperfeiçoar suas operações com imagem térmica.

Se você ligar seu Eclipse LD antes de registrá-lo, o visor alertará quanto a necessidade de registrá-lo. Esta mensagem será exibida por 30 segundos, após os quais o Eclipse LD funcionará normalmente.

Depois de ter registrado o equipamento, a mensagem de aviso desaparecerá e o Eclipse LD estará pronto para a operação normal em menos de quatro segundos.

O registro é realizado com o download e instalação do software myBullard em seu computador. Execute o myBullard e, depois, conecte o Termovisor Eclipse LD usando o cabo de dados fornecido. Para fazer o download do software myBullard, insira o CD que acompanha o Eclipse LD em seu computador. Após o carregamento do programa, clique em myBullard, sob o ícone Eclipse LD, e siga as instruções para baixar e instalar o programa.

! Observação

Se preferir, em vez de usar o CD, é possível se conectar à internet e acessar www.bullard.com/mybullard.

Ao executar o programa de instalação, será solicitada a seleção de idioma e a aceitação dos termos de licença. A caixa de diálogo abaixo (Figura 1) será exibida. Selecione os módulos aplicáveis para que estejam disponíveis quando o myBullard for executado. No entanto, se isto não for feito, ainda será possível adicionar módulos ao myBullard a qualquer momento.

Após selecionar os módulos e clicar no botão Next, o processo de instalação do myBullard começará. Siga as solicitações restantes e as instruções para concluir a instalação.

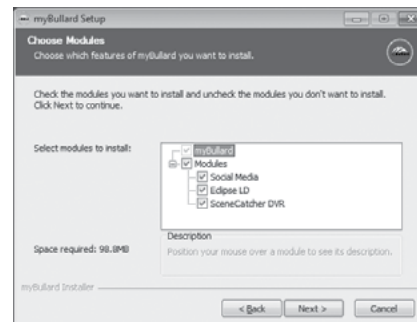


Figura 1

Uso do myBullard

Comece acionando o myBullard a partir do ícone em sua área de trabalho. Crie um perfil no menu inicial e forneça as informações solicitadas. Após a conclusão, será necessário ativar sua conta a partir de seu e-mail (o myBullard lhe enviará um e-mail de ativação).

Após ativar sua conta, será possível usar todos os recursos no myBullard.

O myBullard é composto de módulos separados, categorizados logicamente para ajudá-lo a navegar pelo programa. Cada módulo também contém uma seção de ajuda para ajudá-lo durante o uso. Abaixo são fornecidas visões gerais dos módulos usados com o Eclipse LD.

Módulo Eclipse LD

No módulo Eclipse LD é possível:

- registrar seu Termovisor Eclipse LD
- personalizar a aparência de recursos instalados e gráficos de inicialização
- solicitar informações sobre recursos e baixar adições e atualizações para seu Termovisor Eclipse LD
- gerenciar seu inventário de Eclipse LD e os recursos instalados
- consultar os manuais de operação

Módulo SceneCatcher (opcional)

Se seu Eclipse LD estiver equipado com o gravador de vídeo digital SceneCatcher, verifique se foi instalado o módulo SceneCatcher (instruções para instalar um módulo são fornecidas abaixo).

No módulo SceneCatcher, é possível:

- gerenciar os vídeos gravados em seu Eclipse LD ou em seu PC
- reproduzir, mover e excluir cliques de vídeo gravados com o SceneCatcher
- fazer uma captura de tela
- visualizar, mover e excluir telas capturadas
- sincronizar o relógio interno do Eclipse LD com o do PC
- acessar os manuais

OBSERVAÇÃO

Para obter instruções sobre como usar outros módulos que estão disponíveis no myBullard, consulte os respectivos manuais do usuário destes produtos localizados nos módulos.

Instalação de um módulo

Para instalar um módulo no myBullard, clique no sinal “+”, localizado no canto inferior direito da tela principal do myBullard. Clique na guia “Available modules” (módulos disponíveis) e selecione um novo módulo a partir da lista.

Conexão de seu Eclipse LD

Após instalar o software myBullard, será necessário conectar o Termovisor Eclipse LD a seu computador. Para isso, siga as instruções abaixo e observe a Figura 2:

1. Pressione firmemente a trava e puxe a bateria para trás para soltá-la.
2. Pressione firmemente a trava e insira o conjunto de cabo de dados vermelho.
3. Conecte o adaptador de energia ao conjunto de cabo de dados vermelho.
4. Conecte o adaptador de energia à tomada.
5. Conectar o cabo USB ao PC.
6. Ligue o Eclipse LD pressionando o botão de alimentação.

OBSERVAÇÃO

Use o conjunto de cabo de dados vermelho. Versões anteriores do Eclipse com conjunto de cabo de dados preto não são compatíveis com o Eclipse LD.

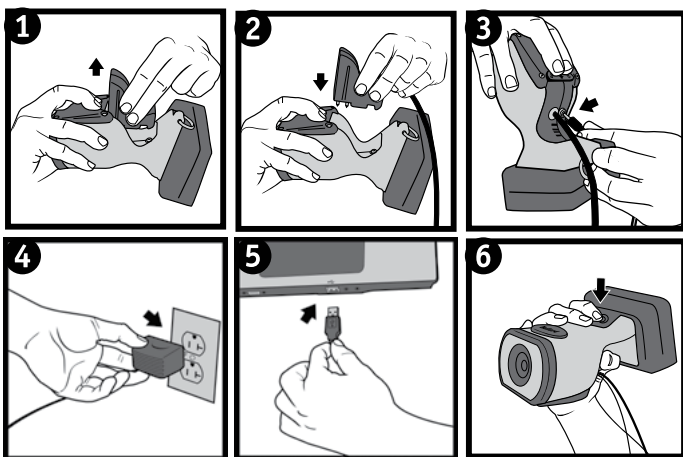


Figura 2

Uso e operação

Alimentação

Para ligar o Termovisor Bullard Eclipse LD, pressione o botão liga/desliga preto, localizado na parte superior da unidade (Figura 3). Ao pressionar este botão, será produzido um clique e o visor do equipamento exibirá o logo da Bullard. Uma imagem térmica será exibida dentro de alguns segundos. Esta imagem é formada por elementos pretos,

brancos e cinza, indicando registros de temperatura dos objetos e da dinâmica da cena. Elementos mais quentes aparecem como tons mais claros, elementos mais frios são exibidos com tons mais escuros.

Para desligar a alimentação, pressione o botão liga/desliga.

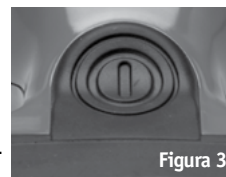


Figura 3

Indicador de condição da bateria

Um indicador de condição da bateria, localizado na parte inferior central da tela, indica a carga restante na bateria do Eclipse LD. A carga total é indicada por uma barra verde completa no indicador de bateria. Durante a operação, a barra se apagará, da esquerda para a direita, passando para amarelo ao alcançar 50% de carga e para vermelho, quando restarem 25%.

Quando houver apenas 10% de carga, a barra vermelha piscará.

OBSERVAÇÃO

Frequentemente você observará um congelamento momentâneo na imagem. Isto é normal e ocorre devido à autocalibração do obturador. O obturador será ativado a intervalos de 30 segundos a três minutos, dependendo do ambiente.

Recursos de medição de temperatura

Seu Eclipse LD pode ser equipado com um recurso opcional de medição de temperatura. Se este for o caso de seu equipamento, a configuração padrão para o Eclipse LD mostrará um indicador numérico de temperatura na parte superior direita do visor. O número apresentado representa a temperatura aproximada do objeto visto no “reticulado” exibido no centro do visor.

Com o myBullard também é possível selecionar que seu Eclipse LD exiba o recurso indicador de temperatura (rHI). Se este recurso for ativado, a parte direita do visor no Eclipse LD exibirá um medidor de temperatura no estilo gráfico de barras. As funções rHI são idênticas à exibição numérica de temperatura, exceto pelo fato de a exibição ser feita em gráficos.

A precisão dos indicadores depende de inúmeros fatores, incluindo a distância até o objeto em observação e de sua emissividade, que é a capacidade de este objeto irradiar calor. As unidades são calibradas com uma emissividade predefinida correspondente a materiais de construção comuns. Objetos com emissividades que variam muito com desta, como metais e objetos brilhantes, reduzirão a precisão da indicação de temperatura.

Além disso, a precisão da medição de temperatura diminui à medida que a distância do objeto no “reticulado” aumenta.

OBSERVAÇÃO

Os indicadores de temperatura rHI e numérico fornecem uma referência rápida para comparar objetos de emissividades semelhantes para que sirvam como um guia para localizar as fontes de calor intenso. Devido a questões inerentes à precisão, use estes recursos com cautela e verifique os níveis de calor indicados usando meios tradicionais sempre que possível.

OBSERVAÇÃO

É possível personalizar como a medição de temperatura é exibida em seu Eclipse LD. Com o myBullard, é possível selecionar que sejam exibidos no Eclipse LD os indicadores rHI, numérico, ou ambos, e escolher escalas Fahrenheit ou Celsius. Para alterar a configuração padrão, vá ao myBullard e localize as configurações de medição de temperatura no menu do programa Eclipse.

Super Red Hot

Seu Eclipse LD pode ser equipado com o recurso Super Red Hot da Bullard, que colore níveis de temperatura em diversos tons de cores. A partir de 500 graus, objetos aquecidos são coloridos de amarelo e passam gradualmente ao laranja e vermelho sólido com o aumento da temperatura. Este recurso identifica camadas de calor específicas, alertando os bombeiros quanto a áreas de calor intenso, proporcionando uma maior percepção visual dos objetos mais quentes em uma cena.

Electronic Thermal Throttle®

Seu Eclipse LD pode ser equipado com o Electronic Thermal Throttle (ETT) (acelerador térmico eletrônico), um recurso muito útil e exclusivo disponível nos Termovisores para combate a incêndio da Bullard. O ETT é ideal para identificar pontos quentes durante a vistoria, buscando equipamentos elétricos superaquecidos, ou para clarear objetos em situações de temperatura ambiente. Para ativar a opção ETT, localize a tampa de borracha na parte superior do Eclipse LD. Pressione o lado esquerdo da tampa, que é o botão esquerdo do acelerador, para ativar o ETT (Figura 4). O ETT detectará automaticamente a área mais quente na cena e a colorirá de azul. Pressionar seguidamente o botão esquerdo acionará ainda mais o ETT e mais partes da cena serão coloridas em azul, acabando por colorir de azul até mesmo os objetos mais frios.

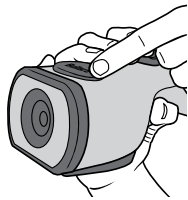


Figura 4

⚠ OBSERVAÇÃO

Ao passo que o acelerador engloba uma maior área da cena, o azul se tornará mais claro para ajudar a diferenciar os objetos.

Ao percorrer a cena, você verá o símbolo "TT" e um número correspondente no canto superior esquerdo do visor. O "TT" indica o modo "Thermal Throttle". O número (0-99) é um ponto de referência para indicar o nível de acionamento do Thermal Throttle. Este número não tem um significado específico. A maior parte das vantagens do ETT são obtidas com os poucos acionamentos iniciais do botão. Para desativar o ETT ou diminuir a quantidade de azul na cena, pressione o lado direito da tampa, que é o botão direito do acelerador. Se preferir, é possível desativar rapidamente o ETT pressionando os dois botões simultaneamente por um segundo ou desligando e ligando o Eclipse LD.

⚠ ATENÇÃO

O Termovisor Eclipse LD é extremamente sensível a fontes de calor intenso, radiantes. Nunca o aponte para o sol ou qualquer outra fonte de calor radiante extremo, pois isto pode danificá-lo seriamente.

Gráfico de inicialização personalizado

Por meio do myBullard, é possível personalizar o gráfico de inicialização exibido ao ligar seu Eclipse LD. Para carregar sua imagem e alterar o gráfico de inicialização em seu Eclipse LD, acesse o myBullard e selecione o módulo Eclipse LD. Será exibida uma seleção para personalizar o gráfico de inicialização. Siga as instruções no myBullard para carregar um novo gráfico e alterá-lo em seu Eclipse LD.

Gravador de vídeo digital SceneCatcher

Seu Eclipse LD pode ser equipado com o acessório SceneCatcher para gravação de vídeo digital da Bullard. Para o Eclipse LD, o SceneCatcher é instalado dentro do equipamento para que não haja acessórios externos. Para ativar o SceneCatcher, localize a tampa de borracha na parte superior do Eclipse LD. Pressione e segure o lado direito da tampa até o ponto vermelho ser exibido no canto superior esquerdo do visor do Eclipse LD. Quando o ponto vermelho está visível no visor, você está gravando vídeo na memória interna do equipamento. Para desativar o SceneCatcher, mantenha pressionado o lado direito da tampa até que o ponto vermelho desapareça.

Instalar/desinstalar uma bateria

Para instalar uma bateria (Figura 5), pressione e deslize o botão de liberação da bateria na direção indicada pela seta no botão. Com o botão de liberação da bateria acionado, deslize a bateria na ranhura da cavidade localizada no fundo da unidade. Você ouvirá um "clique" quando a bateria estiver bem encaixada. Para desinstalar uma bateria (Figura 5), pressione e deslize o botão de liberação da bateria na direção indicada pela seta no botão. Com o botão de liberação da bateria acionado, segure a bateria pela parte inferior exposta e puxe-

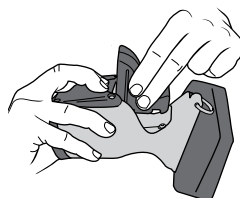


Figura 5

⚠ OBSERVAÇÃO

Se a bateria for inserida sem antes retraindo o botão de liberação da bateria, ela não assentará totalmente. Neste caso, remova e reinstale a bateria usando as instruções acima.

O mecanismo de trava da bateria impede sua liberação acidental devido a impacto.

Carga e manutenção de baterias

Se você comprou um Eclipse LD Powerhouse com seu Termovisor Eclipse LD, consulte o manual fornecido do Powerhouse para obter instruções sobre carga. Se você comprou apenas o Termovisor Eclipse LD, você recebeu uma base carregadora.



Figura 6

Para carregar uma bateria no carregador incluído com seu Eclipse LD, coloque-a na base carregadora (Figura 6). Uma luz vermelha constante indicará que a bateria está sendo carregada, uma luz verde indicará carga completa. O sistema detectará a carga total e não sobrecarregará a bateria. Uma bateria completamente descarregada leva até três horas para ser recarregada completamente.

Como acontece com todas as baterias, sua bateria recarregável Bullard experimentará uma fuga de carga lenta durante o armazenamento. A quantidade drenada varia muito conforme as condições de armazenamento. Para garantir a vida útil adequada da bateria, carregue cada uma de suas baterias a cada duas semanas ou, para melhor desempenho, mantenha seu Eclipse LD e a bateria sobressalente carregados em seu veículo, no acessório para montagem em caminhão do Eclipse LD Powerhouse (código: ECLPOWERHOUSE). Se você estiver usando um carregador Powerhouse, siga as instruções contidas no manual que o acompanha.

⚠ CUIDADO

Não permita que os contatos metálicos da bateria entrem em contato com uma superfície condutora, como uma mesa metálica ou outra bateria. Embora a bateria do Eclipse LD seja equipada com circuito protetor para evitar danos ao produto, o contato com superfícies condutoras pode fechar um curto-circuito na bateria e fazer com que ela superaqueça ou vaze. A não observação deste alerta pode resultar em danos permanentes à bateria, à propriedade e/ou ferimentos graves.

⚠ OBSERVAÇÃO

Baterias de NiMH novas, totalmente carregadas, propiciarão um tempo de funcionamento superior a duas horas. Para prolongar a vida útil potencial de suas baterias, descarregue completamente e recarregue cada bateria mensalmente. Para melhores resultados operacionais, desenvolva um plano claramente formalizado para manutenção, carga e substituição de suas baterias.

Alça retrátil

O Termovisor Eclipse LD é facilmente acomodado em uma bolsa para facilitar o armazenamento durante o rastreamento ou o trabalho. Além disso, a Bullard oferece uma alça retrátil, que pode ser usada com o Eclipse LD, de modo que ele está sempre pronto. A alça, comprada separadamente, pode ser montada em um anel-D de seu casaco e conectada ao anel-D do Eclipse LD.

Instruções de cuidado

O Termovisor Bullard Eclipse LD exige pouca manutenção. Para melhores resultados, após cada utilização:

- Limpe o exterior da unidade com sabão ou detergente.
- Limpe a lente com um pano macio.
- Limpe o visor com um pano macio.
- Verifique o aperto do parafuso no visor da tampa.
- Guarde seu equipamento no acessório opcional para caminhão ou na caixa de entrega fornecida.
- Todos os equipamentos deste tipo devem ser mantidos por meio de um programa adequado.

Limpeza das lentes

As lentes do Eclipse LD da Bullard estão contidas em um bisel resistente a impacto. As lentes podem ser limpas com um pano macio e água com sabão, se necessário.

Substituição da janela da tampa do visor de vídeo

A tampa do visor (Figura 7) tem um revestimento resistente a riscos para minimizar danos. Porém, se ocorrer um arranhão ou corte profundo, a janela da tampa do visor pode ser substituída. Para isso, remova os quatro parafusos Phillips presentes nas laterais da janela. Remova a janela da tampa plástica do visor e substitua-a por uma nova (código: ECLLDWINDOW). Não aperte demais.



Figura 7

▲ ATENÇÃO

Não use solventes ou diluentes para limpar seu Termovisor Bullard Eclipse LD, pois isto pode danificar permanentemente a superfície ou degradar as propriedades protetoras do invólucro.

Não mergulhe intencionalmente a unidade na água e não a submeta a jato d'água de alta pressão. Siga as instruções de cuidados descritas acima. A não observação destas instruções pode resultar em danos ao produto. Qualquer dano causado por assistência inadequada não é coberto pela garantia.

▲ CUIDADO

Não tente desmontar o Termovisor Bullard Eclipse LD.

Desmontar este equipamento anula todas as garantias. Apenas as peças que usam parafusos Phillips são reparáveis em campo.

Como todos os termovisores vendidos no momento desta impressão, o Bullard Eclipse LD não é certificado como intrinsecamente seguro. Não seguir estas instruções pode resultar em morte, ferimentos graves e/ou danos ao produto.

A imagem térmica não é uma tecnologia projetada para substituir as táticas de combate a incêndio atuais. Mais precisamente, é uma ferramenta que permite ao bombeiro ser mais eficiente e tomar decisões melhores.

Os bombeiros não devem deixar de usar táticas básicas de segurança em incêndio. Todos os bombeiros devem receber treinamento adequado sobre os seguintes tópicos: como funcionam os termovisores, os usos e limitações dos termovisores, interpretação de imagem e as considerações de segurança para uso de imagem térmica.

Manutenção

Se seu Termovisor Bullard não estiver funcionando adequadamente, entre em contato com o Serviço de Atendimento ao Cliente Bullard, no telefone 877-BULLARD (285-5273). Fora dos EUA e Canadá, ligue para 1-859-234-6611.

Descreva o problema ao representante Bullard com o maior nível de detalhe possível e forneça o número de referência de sua sessão de resolução de problemas myBullard. Para sua conveniência, seu representante tentará ajudar a diagnosticar ou corrigir o problema por telefone. Antes de enviar o Termovisor Bullard, você deve verificar com seu representante se o produto deve ser devolvido à Bullard. O Serviço de Atendimento ao Cliente Bullard fornecerá uma permissão por escrito e um número de autorização de devolução.

Se o retorno for para um reparo fora da garantia, um representante do Serviço de Atendimento ao Cliente Bullard ou seu distribuidor local fornecerá uma estimativa dos custos de reparo. Para autorizar o reparo, você deve fornecer uma ordem de compra a seu distribuidor no valor estimado.

Após a Bullard ou um distribuidor local autorizar seu reparo, a Bullard emitirá um número de autorização de retorno de modo que você possa devolver a unidade para a Bullard. A Bullard reparará a unidade e a enviará de nossa fábrica dentro de 48 horas úteis.

Se o custo de reparo exceder ao orçamento declarado em mais de 15%, ou mais de US\$ 100, um representante da Bullard reestimar seu reparo e a Bullard ou o distribuidor local entrará em contato para obter autorização para concluir os reparos. Após a conclusão dos reparos e de os artigos terem sido devolvidos a você, a Bullard ou seu distribuidor faturará contra você o valor real pelo reparo.

🔔 OBSERVAÇÃO

Antes de devolver o Termovisor Bullard, descontamine e limpe-o para remover quaisquer materiais perigosos ou contaminados que possam se instalar no produto durante o uso. Leis e/ou regulamentos de transporte proibem o trânsito de materiais perigosos ou contaminados. Produtos suspeitos de contaminação serão descontaminados profissionalmente, por conta do cliente.

Os produtos devolvidos serão inspecionados após o retorno à instalação da Bullard. Se o reparo estiver coberto pela garantia, a Bullard reparará a unidade e a enviará de nossa fábrica dentro de 48 horas úteis.

Garantia

A Bullard garante ao primeiro comprador que o Bullard Eclipse LD e todos os recursos/ acessórios instalados na unidade, e também as unidades de carregamento de bateria estão livres de defeitos de materiais e de fabricação sob o uso e serviço pretendido, por um período de um (1) ano a partir da data de ativação. A responsabilidade da Bullard sob esta garantia é limitada à reparar ou substituir, a critério da Bullard, artigos que sejam devolvidos dentro do período de garantia e que, após análise, demonstrem de forma satisfatória para a Bullard, estarem defeituosos, observando-se às seguintes limitações:

- O artigo deve ser devolvido à Bullard com as despesas de envio pré-pagas.
- O artigo não deve ter sido alterado de sua configuração inicial.
- O artigo não deve ter sofrido mau uso ou sido danificado no transporte.
- a manutenção e itens substituíveis em campo, se apresentarem defeito, são cobertos pela garantia por um período de noventa (90) dias, contados a partir da data de compra. Estes itens incluem:

- Baterias
- Alças
- Tampas do visor
- Adaptadores CA/CC

A Bullard oferece uma garantia vitalícia limitada para o gabinete externo do Eclipse LD. Isto garante que o gabinete externo está livre de defeitos de materiais e de fabricação sob o uso e serviço pretendido pelo comprador original. A responsabilidade da Bullard sob esta garantia é limitada à reparar ou substituir, a critério da Bullard, artigos que, após análise, demonstrem de forma satisfatória para a Bullard, estarem defeituosos, observando-se às seguintes limitações:

- O artigo não deve ter sido alterado de sua configuração inicial.
- O artigo não deve ter sofrido mau uso ou sido danificado no transporte.
- Quando o gabinete externo estiver obsoleto e a Bullard não mantiver mais esta peça em estoque, a garantia vitalícia será encerrada.

Em hipótese alguma a Bullard será responsável por danos, privação de uso, ou outros custos indiretos, incidentais, decorrentes ou especiais, despesas ou danos incorridos pelo comprador, independente de a Bullard ter sido avisada da possibilidade de tais danos.

Quaisquer garantias implícitas, incluindo garantias de comercialização e adequação a um fim específico, estão limitadas em duração a um ano (1), contado a partir da data de fabricação deste equipamento.

Americas: Bullard

1898 Safety Way
Cynthiana, KY 41031-9303 • USA
Toll-free within USA: 877-BULLARD (285-5273)
Tel: +1-859-234-6616
Fax: +1-859-234-8987

Europe: Bullard GmbH

Lilienthalstrasse 12
53424 Remagen • Germany
Tel: +49-2642 999980
Fax: +49-2642 9999829

Asia-Pacific: Bullard Asia Pacific Pte. Ltd.

LHK Building
701, Sims Drive, #04-03
Singapore 387383
Tel: +65-6745-0556
Fax: +65-6745-5176



©2015 Bullard. All rights reserved.
Eclipse and Electronic Thermal Throttle are registered trademarks of Bullard.
myBullard is a trademark of Bullard.

60500010198C AMGBM PT (0815)