

## nl Gefeliciteerd

Gefeliciteerd met de aankoop van uw nieuwe geavanceerde Bullard Eclipse®-LDXE Warmtebeeldcamera. The Bullard Eclipse LDXE combineert geavanceerde warmtebeeldtechnologie met onze expertise in het ontwikkelen van hitte- en impactbestendige polymeren om u de meest duurzame warmtebeeldcamera te bieden die op de markt verkrijgbaar is. Het innovatieve, compacte en logische design en gemakkelijk te gebruiken interface van de Eclipse LDXE maakt het tot een echt persoonlijke thermische beeldvormingstool voor brandweerlieden van nu.

De voordelen van het gebruik van thermische beeldvormingstechnologie als hulpmiddel bij brandbestrijding omvatten bijna elk aspect van het werk van een brandweerman. Thermische beeldvorming is echter niet een technologie die ontwikkeld is om de huidige brandbestrijdingstactieken te vervangen. Integendeel, het is een tool die de brandweerman in staat stelt om effectiever te zijn en om betere beslissingen te nemen. Enkele van de vele toepassingen voor uw Bullard Eclipse LDXE Warmtebeeldcamera zijn:

- Opsporing en redding
- Beoordeling van de omgeving
- Lokaliseren van de brandhaard
- Bepalen van de verspreiding van het vuur
- Lokaliseren van gebieden met grote hitte
- Identificeren van potentiële flashover-situaties
- Bepalen van de ventilatiepunten
- Bepalen van in- en uitgangen
- Revisie
- Gevaarlijke stoffen (Hazmat)
- Bosbrandbestrijding
- Incidentenonderzoek

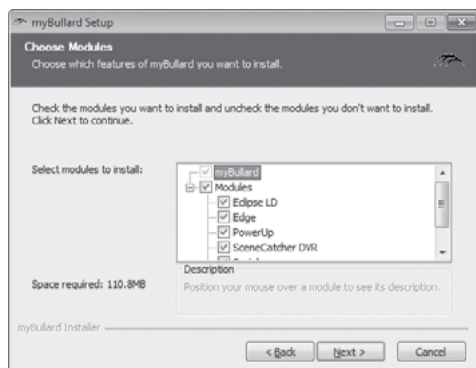
### ⚠ WAARSCHUWING

Lees alle instructies en waarschuwingen voordat u dit product gebruikt. Uw warmtebeeldcamera is te vergelijken met elke andere tool. U dient de tool goed en veilig te gebruiken. Alle gebruikers moeten worden getraind op het juiste en veilige gebruik van thermische beeldvorming voordat zij de Eclipse LDXE Warmtebeeldcamera gaan inzetten. Dit is vooral van belang voor gebruikers die de Eclipse LDXE Warmtebeeldcamera in gevaarlijke of IDLH (onmiddellijk gevaar voor leven en gezondheid) -omgevingen zullen gebruiken. Als deze informatie niet wordt opgevolgd, kan dat leiden tot de dood of ernstig letsel.

## myBullard®

### Downloaden en installeren van myBullard Software

myBullard is een krachtig hulpmiddel waarmee u uw thermische beeldvormingsproducten en accessoires kunt inventariseren, onderhouden, behandelen en verbeteren. Deze eenvoudig te gebruiken softwareverbetering zal u helpen bij het organiseren en optimaliseren van uw thermische beeldvormingsoperaties.



Figuur 1

U dient eerst de software van myBullard op uw computer te downloaden en te installeren. Om de software van myBullard te downloaden, gebruikt u de cd die bij de Eclipse LDXE meegeleverd werd. Nadat het programma is geladen, klikt u onder het Eclipse LDXE pictogram op myBullard en volgt u de instructies om het programma te downloaden en te installeren.

## ⚠ OPMERKING

Als alternatief voor het gebruik van de cd kunt u verbinding maken met het internet en het volgende adres bezoeken: [www.bullard.com/mybullard](http://www.bullard.com/mybullard).

Bij het uitvoeren van het installatieprogramma wordt u gevraagd om de taal en de licentievoorwaarden te selecteren; vervolgens verschijnt het volgende dialoogvenster (Figuur 1).

Zorg ervoor dat u de van toepassing zijnde modules selecteert, zodat deze beschikbaar zijn wanneer u myBullard start. Indien u dit niet direct doet, kunt u deze modules nog steeds op elk gewenst moment toevoegen binnen myBullard. Na het selecteren van de modules en door vervolgens te klikken op de knop "volgende", wordt het installatieproces voor myBullard gestart. Volg de vervolgstappen en instructies om de installatie te voltooien.

## Het gebruik van myBullard

Begin met het starten van myBullard door te klikken op het pictogram op het bureaublad. Uw account is van tevoren door Bullard geregistreerd. De aanmaker van deze account moet een e-mail hebben ontvangen ter bevestiging van het aanmaken van een myBullard account. Wij verwijzen u naar deze e-mail voor uw gebruikersnaaminformatie en om uw account te activeren. Bij het loginscherm voert u uw gebruikersnaam en wachtwoord in om te beginnen met het gebruik van myBullard.

## ⚠ OPMERKING

Als u niet over deze registratie e-mail of over deze gegevens beschikt, neem dan contact op met uw distributeur om deze gegevens te verkrijgen of neem contact op met de Bullard klantenservice via 0049 2642 99 99 80.

myBullard is samengesteld uit afzonderlijke modules die op een logische wijze zijn gecategoriseerd om u te helpen met het navigeren binnen het programma. Elke module bevat ook een help-sectie om u te helpen bij het gebruik van de module. Hieronder vindt u een overzicht van de modules die worden gebruikt met Eclipse LDXE.

## SceneCatcher module (optioneel)

Als uw Eclipse LDXE is uitgerust met de SceneCatcher digitale videorecorder, zorg er dan voor dat u de SceneCatcher module geïnstalleerd hebt (instructies voor het installeren van een module vindt u hieronder).

In de SceneCatcher module kunt u

- opgenomen video's op uw Eclipse LDXE of op uw pc beheren
- videoclips die u hebt opgenomen met SceneCatcher afspelen, verplaatsen en verwijderen
- een screenshot opnemen
- screenshots bekijken, verplaatsen en verwijderen
- de interne klok van Eclipse LDXE met de pc synchroniseren
- operationele handleidingen bekijken

## ⚠ OPMERKING

Voor instructies of hulp over hoe u andere modules gebruikt die beschikbaar zijn via myBullard, raadpleegt u de bijbehorende helpsecties en/of pictogrammen binnen elke module.

## Een module installeren

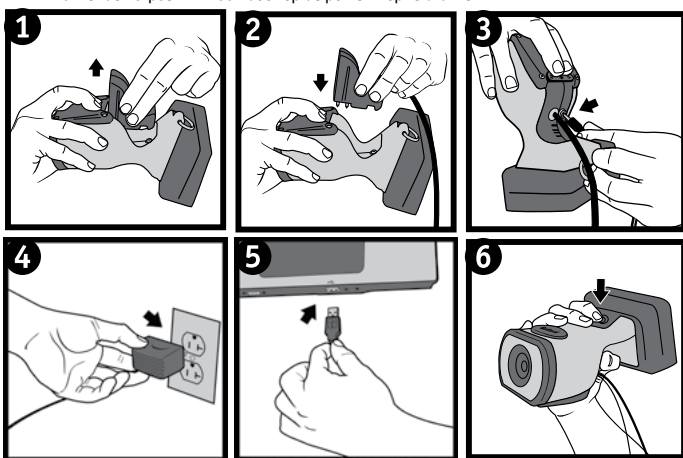
Om een module in myBullard te installeren, klikt u op het "+" symbool in de rechterbenedenhoek van het myBullard hoofdscherm. Klik op het tabblad "beschikbare modules" en selecteer een nieuwe module uit de lijst.



## Het aansluiten van uw Eclipse LDXE op een pc (om myBullard te gebruiken)

Na het installeren van de myBullard software, kunt u uw Eclipse LDXE Warmtebeeldcamera op uw pc aansluiten om de instellingen en functies op uw Eclipse LDXE te updaten. Om uw Eclipse LDXE op uw computer aan te sluiten, volgt u deze stappen (Figuur 2):

1. Druk de accu-ontgrendeling stevig in en trek deze terug om de accu los te maken.
2. Druk de accu-ontgrendeling stevig in en trek deze terug en sluit de rode datakabel assemblage aan.
3. Sluit de voedingsadapter aan op de rode datakabel assemblage.
4. Sluit de voedingsadapter aan op een stopcontact.
5. Sluit de USB-kabel aan op een pc.
6. Zet de Eclipse LDXE aan door op de powerknop te drukken.



Figuur 2

### OPMERKING

Zorg ervoor dat u de rode datakabel assemblage gebruikt. Vorige Eclipse versies met zwarte assemblages zijn niet compatibel met Eclipse LDXE.

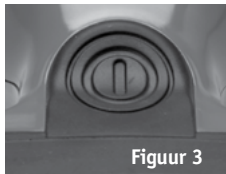
## Gebruik en Werking

### WAARSCHUWING

De thermische beeldvormingstechnologie is niet ontwikkeld om de huidige brandbestrijdingstactieken te vervangen. Integendeel, het is een tool die de brandweerman in staat stelt om effectiever te zijn en om betere beslissingen te nemen.

### Vermogen

Om uw Bullard Eclipse LDXE Warmtebeeldcamera aan te zetten, drukt u de zwarte knop aan de bovenzijde van de camera in (Figuur 3). Bij het indrukken van de knop zal de warmtebeeldcamera het Bullard logo weergeven. Binnen een paar seconden verschijnt een thermisch beeld. Dit beeld bestaat uit zwart-, wit- en grijs tinten die de warmte van objecten en omgevingsdynamieken weergeven. Warmere elementen verschijnen in lichtere tinten, terwijl koelere elementen in donkere tinten verschijnen. Om de camera uit te schakelen, houdt u de knop ingedrukt totdat het rode "power" icoon in de linkerbovenhoek van het scherm wordt geactiveerd en van rood naar groen verandert. Wanneer het groene stroompictogram wordt weergegeven, laat u de knop los en wordt het toestel uitgeschakeld.



Figuur 3

### OPMERKING

Op periodieke momenten zult u een tijdelijke bevrozing van de afbeelding observeren. Dit is normaal en is een functie van de sluiters met zelfkalibratie. De sluiters worden elke 5 seconden tot vijf minuten geactiveerd, afhankelijk van de omgeving.

### Accustatusindicator

De accustatusindicator midden onderaan het display geeft de resterende acculading voor de Eclipse LDXE aan. Een volledige lading wordt aangegeven door een volle groene balk in de accu-indicator. Tijdens de werking zal de balk van links naar rechts afnemen en veranderen naar geel

wanneer de camera nog 50% opgeladen is, en vervolgens naar rood wanneer deze nog 20% opgeladen is.

### OPMERKING

De metingen van de accu-statusindicator kunnen worden beïnvloed door omgevingsfactoren. Wanneer het apparaat voor langere tijd in extreme temperaturen wordt gebruikt, kan de indicator veel sneller tot rood dalen, hoewel de totale bedrijfstijd niet significant beïnvloed wordt.

### Temperatuurmeting

Uw Eclipse LDXE is voorzien van de mogelijkheid voor temperatuurmetingen. De rechterkant van het display toont een staafdiagram of Relatieve Hitte Indicator (RHI). De RHI zal bij benadering de temperatuur aangeven van het object dat wordt bekeken binnen het pictogram van de temperatuurmeterszone, het groene vierkant in het midden van het scherm. Daarnaast zal een numerieke temperatuurindicator onder de RHI-balk de temperatuur bij benadering in een numerieke waarde weergeven. De nauwkeurigheid van de indicatoren is afhankelijk van vele factoren zoals de afstand tot het object dat wordt bekeken en de emissiegraden hiervan, wat het vermogen is van het object om warmte uit te stralen. Indicatoren worden gekalibreerd met behulp van vooraf ingestelde emissiegraden zoals voorkomend in normale bouwmaterialen. Bij objecten met emissiegraden die sterk hiervan verschillen, zoals metalen en glanzende voorwerpen zal de nauwkeurigheid van de temperatuurindicatie verminderen. Bovendien neemt de nauwkeurigheid van de temperatuurmeting af naarmate de afstand tot het object in het pictogram van de temperatuurmeterszone toeneemt.

### OPMERKING

De RHI en numerieke temperatuurindicatoren geven een kort overzicht om objecten van soortgelijke emissiegraden te vergelijken en dienen als leidraad te worden gebruikt voor het lokaliseren van intense hittebronnen. Vanwege de inherente problemen met nauwkeurigheid dient u met de nodige voorzichtigheid gebruik te maken van deze functies en dient u de aangegeven warmteniveaus met traditionele middelen te controleren waar mogelijk.

### OPMERKING

U kunt de manier waarop de temperatuurmeting wordt weergegeven op uw Eclipse LDXE aanpassen. Met myBullard kunt u ofwel de RHI, de numerieke indicatoren, of beide selecteren die u wilt weergeven op de Eclipse LDXE en kunt u de schaalverdeling Celsius of Fahrenheit kiezen.

Om de standaardinstelling te wijzigen, gaat u naar myBullard en vervolgens naar de instellingen voor Temperatuurmeting binnen de Eclipse-module.

### Super Red Hot

Uw Eclipse LDXE is uitgerust met een Super Red Hot inkleuring voor intense hitte. Met de Super Red Hot functie worden warmteniveaus met verschillende kleurtinten geïdentificeerd. Vanaf ongeveer 250 graden C worden verwarmde objecten geel getint met een geleidelijke overgang naar oranje en vervolgens dieprood bij ongeveer 500 graden C. De Super Red Hot functie identificeert specifieke warmtelagen en waarschuwt brandweerlieden naar gebieden van intense hitte. Deze functie biedt een verbeterd visueel bewustzijn van de heetste objecten in een omgeving.



Figuur 4

### Electronic Thermal Throttle® (optioneel)

Uw Eclipse LDXE kan worden uitgerust met Electronic Thermal Throttle (ETT), een zeer nuttige en unieke functie die beschikbaar is voor Bullard brandbestrijding warmtebeeldcamera's. De ETT is ideaal voor het opsporen van hete plekken tijdens een revisie, als u op zoek bent naar oververhete elektrische apparatuur, of om objecten te verduidelijken in omgevingstemperatuursituaties. Om de optie ETT te activeren, zoekt u de rubberen afdekking aan de bovenkant van de Eclipse LDXE. Druk op de linker zijkant van de behuizing, dit is de linker knop boven de lens, om de ETT te activeren (Figuur 4).

De ETT zal automatisch het heetste gebied in de omgeving opmerken en dit vervolgens blauw kleuren. Meermaals drukken op de linker knop zal de ETT verder activeren en zal meer delen van de omgeving blauw kleuren, tot uiteindelijk zelfs de koelste objecten blauw gekleurd zijn.

Naarmate de lens meer van de omgeving opneemt, zal het blauw lichter van kleur worden om te helpen om objecten in de omgeving te differentiëren. Terwijl u de omgeving langzaam, zult u het symbool "TT" zien met een overeenkomstige nummer in de linker bovenhoek van het scherm. De "TT" geeft de "Thermal Throttle" modus aan. Het getal (00-99) is een referentiepunt om het niveau van Thermal Throttle interactie aan te duiden; op zichzelf heeft dit geen specifieke betekenis.

## ⚠️ OPMERKING

Als ETT tijdens de eerste minuut van het opstarten actief is, zal er een gele "CAL" indicator in de rechterbenedenhoek van het scherm te zien zijn. Tijdens deze opstartperiode is ETT aan het kalibreren en kunt u de variantie zien in een blauwe kleur overlap.

Het meeste voordeel van de ETT wordt bereikt met de eerste paar keer dat de knop wordt ingedrukt.

Om de ETT te deactiveren of de hoeveelheid blauw in de omgeving te verminderen, drukt u op de rechterkant van de behuizing, dat is de rechterknop van deze functie. Als alternatief kunt u de ETT snel deactiveren door gelijktijdig gedurende een halve seconde op beide knoppen te drukken of door de Eclipse LDXE uit te schakelen en weer aan te zetten. Bij het opstarten zal de ETT-functie gedurende ongeveer 10 seconden niet beschikbaar zijn, om de temperatuurkalibratie mogelijk te maken.

## Digitale SceneCatcher Video Recorder (DVR) (optioneel)

Uw Eclipse LDXE kan worden uitgerust met Bullard's digitale SceneCatcher video-opname-accessoire. Bij de Eclipse LDXE wordt de SceneCatcher geïnstalleerd in de warmtebeeldcamera, zodat er geen externe onderdelen zijn. Om de SceneCatcher te activeren, gaat u naar de rubberen afdekking aan de bovenkant van de Eclipse LDXE. Houd de rechterkant van de afdekking ingedrukt totdat de rode stip verschijnt en in de linker bovenhoek van het Eclipse LDXE display begint te knipperen. Terwijl de rode stip knippert, wordt de SceneCatcher geïnitieerd. Wanneer de rode stip zichtbaar en zonder te knipperen op het scherm verschijnt, bent u een video aan het opnemen in het interne geheugen van het toestel. Als de rode stip met een "X" erdoorheen verschijnt, dan is de SceneCatcher niet beschikbaar voor gebruik of kan deze niet worden geactiveerd. Om de SceneCatcher uit te schakelen, houdt u de rechterzijde van de knop ingedrukt totdat de rode stip verdwijnt.

## ⚠️ OPMERKING

Tijdens het opstarten zal de SceneCatcher gedurende 1-8 seconden niet beschikbaar zijn totdat het apparaat opgestart is. Gedurende deze tijd zal de rode stip met een "X" erdoorheen worden weergegeven.

## Accugebruik

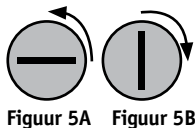
### Vastkoppelen/loskoppelen van de accu:

Deze Eclipse LDXE Warmtebeeldcamera is voorzien van een mechanisme dat een veilige vergrendeling van de accu

(**Figuur 5**) mogelijk maakt. Deze vergrendeling is niet nodig voor het vasthouden van de accu, maar belet de verwijdering van de accu terwijl deze vergrendeling actief is. De camera wordt geleverd in de ontgrendelde positie. Om de accu te vergrendelen, gebruikt u een platte schroevendraaier en draait u de schroef 90° met de klok mee (**Figuur 5A**). Om deze te ontgrendelen, draait u de schroef 90° tegen de klok in naar zijn oorspronkelijke positie (**Figuur 5B**).



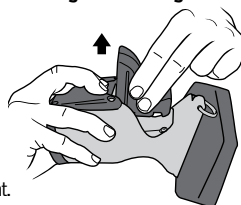
Figuur 5



Figuur 5A      Figuur 5B

### Plaatsen/Verwijderen van een Accu

Om een accu te plaatsen (**Figuur 6**), drukt en schuift u het vergrendelingsmechanisme van de accu in de richting van de pijl die op de knop staat aangegeven. Met het vergrendelingsmechanisme van de accu ingedrukt, schuift u de accu in de groef van de holte aan de onderkant van het apparaat. U hoort een hoorbare "klik" wanneer de accu goed is geplaatst. Om een accu te verwijderen, drukt en schuift u het vergrendelingsmechanisme van de accu in de richting van de pijl die op de knop staat aangegeven. Met de accu ontgrendelingschakelaar ingeschakeld, pakt u de accu bij het onderste deel en haalt u deze uit het apparaat (**Figuur 6**).



Figuur 6

## ⚠️ OPMERKING

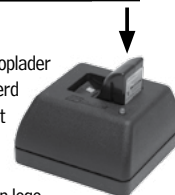
Als de accu wordt geplaatst zonder eerst de schakelaar terug te trekken, zal de accu niet volledig op de goede plek geplaatst zijn. Als dit gebeurt, verwijder dan de accu en plaats deze met behulp van de bovenstaande instructies opnieuw.

Het vergrendelingsmechanisme van de accu voorkomt dat de accu per ongeluk vrij kan komen bij een botsing.

## Gebruik van de acculader

Als u een Eclipse LDXE Powerhouse gekocht heeft bij uw Eclipse LDXE Warmtebeeldcamera, verwijzen wij u naar de bijgevoegde Powerhouse handleiding voor de oplaadinstructies. Als u

alleen een Eclipse LDXE Warmtebeeldcamera heeft gekocht, heeft u ook een oplader gekregen. Om een accu te laden in de oplader die u bij uw Eclipse LDXE geleverd heeft gekregen, plaatst u deze in het oplaadstation (**Figuur 7**). Een constant rood licht geeft aan dat de accu wordt opgeladen, terwijl een constant groen licht een volledige lading zal aangeven. Het systeem zal de volledige lading detecteren en zal de accu niet overladen. Het duurt maximaal twee uur om een lege accu volledig op te laden.



Figuur 7

## ⚠️ OPMERKING

Als u de rode LED niet ziet branden wanneer u een accu in de oplader plaatst, wordt de accu niet opgeladen.

Zoals bij alle accu's, zal uw oplaadbare Bullard accu een trage afvoer van zijn lading ervaren bij opslag. De hoeveelheid van de afvoer varieert sterk en is gebaseerd op de bewaarcondities. Om voldoende levensduur van de accu te garanderen, dient u elk van uw accu's om de twee weken op te laden of, voor de beste prestaties, uw Eclipse LDXE en reserve accu opgeladen te houden in het Eclipse LDXE Powerhouse opladeraccessoire (onderdeelnummer: ECLPOWERHOUSE). Als u gebruik maakt van een Powerhouse oplader, volgt u de instructies in de bijbehorende handleiding.

## ⚠️ OPMERKING

Nieuwe, volledig opgeladen NiMH-accu's hebben doorgaans een looptijd van meer dan twee uur. Deze looptijd zal lager zijn in omstandigheden van extreme hitte of extreme kou en/of als de SceneCatcher DVR in gebruik is. Om de potentiële levensduur van uw accu te verlengen, dient u maandelijks elke accu volledig leeg te laten lopen en weer op te laden. Om u te helpen de levensduur van de accu's te verlengen en om onverwachte gevallen van ongeladen accu's te voorkomen, dient u een duidelijk geformaliseerd schema te hebben voor het onderhoud, het opladen en het vervangen van de accu's.

## ⚠️ WAARSCHUWING

**Sta niet toe dat de metalen contactpunten van de accu in contact komen met een geleidend oppervlak**, zoals een metalen tafel of een andere accu. Hoewel de Eclipse LDXE accu is uitgerust met beschermende circuits om schade aan het product te voorkomen, kan het contact met geleidende oppervlakken het circuit van de accu volmaken en ervoor zorgen dat de accu oververhit raakt of smelt. Als u deze waarschuwing niet opvolgt, kan dit leiden tot blijvende schade aan de accu, schade aan eigendommen en/of ernstig letsel.

## Verstelbare Riem

De Eclipse LDXE Warmtebeeldcamera past gemakkelijk in een verstelbare tas zodat u de camera gemakkelijk tijdens het kruipen of werken kunt opbergen. Daarnaast biedt Bullard een verstelbare riem die kan worden gebruikt met de Eclipse LDXE, zodat die altijd klaar voor gebruik is. De riem is los te verkrijgen, en kan aan een D-ring aan uw uitrusting worden gemonteerd en worden aangesloten op de D-ring op de Eclipse LDXE.

## Onderhoudsinstructies

De Bullard Eclipse LDXE Warmtebeeldcamera heeft weinig onderhoud nodig. Voor het beste resultaat kunt u na elk gebruik:

- De buitenkant van het apparaat met een milde zeep of wasmiddel schoonmaken.
- De lens met een zachte doek schoonvegen.
- Het beeldscherm met een zachte doek schoonmaken.
- De schroefkrapte op het coverdisplay controleren.
- Uw warmtebeeldcamera in de optionele ruimte in uw wagen of in de bijgeleverde behuizing bewaren.
- Onderhoud uw warmtebeeldcamera met behulp van een goed programma

## De lens reinigen

De Bullard Eclipse LDXE lens zit verzonken in een resistent gleufje. De lens kan indien benodigd met een zachte doek en een sopje worden gereinigd.

## Vervangen van het Video Display Beeldscherm

Het beeldscherm (**Figuur 8**) heeft een krasbestendige harde coating om krassen te minimaliseren. Desalniettemin, indien zware krassen of kerving zich voordoen, kan het beeldscherm worden vervangen. Om dit te doen, verwijderd u de vier kruiskopschroeven aan de zijkanten van het scherm. Verwijder het plastic beeldscherm en vervang dit door een nieuw exemplaar (onderdeelnummer: ECLLDWINDOW). Niet te strak aanspannen.



Figuur 8

### LET OP

De Eclipse LDXE Warmtebeeldcamera is uiterst gevoelig voor intense bronnen met warmtestraling. Richt het apparaat nooit naar de zon of een andere bron van extreme warmtestraling, omdat dit de warmtebeeldcamera ernstig zou kunnen beschadigen.

Gebruik geen oplosmiddelen of verfverduunners om uw Bullard Eclipse LDXE Warmtebeeldcamera te reinigen, omdat deze het oppervlak permanent kunnen beschadigen of de beschermende eigenschappen van de behuizing kapot kunnen maken.

Dompel het apparaat niet opzettelijk onder water en stel het apparaat niet bloot aan hoge waterdruk.

Probeer niet om de Bullard Eclipse LDXE Warmtebeeldcamera te demonteren. Bij demontage van het apparaat vervallen alle garanties.

Het negeren van deze instructies kan leiden tot schade aan het product. Elke schade veroorzaakt door onjuist onderhoud valt niet onder de garantie.

### WAARSCHUWING

De thermische beeldvormingstechnologie is niet ontwikkeld om de huidige brandbestrijdingstactieken te vervangen. Integendeel, het is een tool die brandweermannen in staat stelt om effectiever te zijn en om betere beslissingen te nemen.

## Service

Als uw Bullard Warmtebeeldcamera niet goed functioneert, neem dan contact op met uw lokale distributeur of met de Bullard klantenservice via 0049 2642 99 99 80. Beschrijf het probleem zo volledig mogelijk aan de Bullard vertegenwoordiger. Om het u makkelijker te maken zal uw vertegenwoordiger eerst proberen het probleem telefonisch vast te stellen en/of te verhelpen. Verifieer voordat u de Bullard Warmtebeeldcamera retourneert bij uw vertegenwoordiger of het product naar Bullard teruggezonden moet worden. Bullard Customer Service zal u een schriftelijke toestemming en een autorisatienummer voor de retourzending geven.

Bij een reparatie die buiten de garantie valt, zal een medewerker van de klantenservice of uw lokale distributeur u vooraf inlichten over de geschatte reparatiekosten. Als u met de reparatie inwillig dient u een inkooporder bij uw distributeur af te geven voor het geschatte bedrag van de factuur. Zodra Bullard van de lokale distributeur de autorisatie ontvangt, krijgt u van ons een autorisatienummer voor de retourzending van het apparaat aan Bullard. Bullard zal het apparaat repareren en het binnen 48 uur vanuit onze fabriek verzenden. Als de reparatiekosten meer dan 15% of meer dan \$ 100 hoger uitvallen dan het vooraf ingeschatte bedrag, zal een medewerker van Bullard de reparatie opnieuw bekijken. Uw lokale distributeur zal vervolgens contact met u opnemen voor uw autorisatie om de reparatie uit te voeren. Nadat de reparaties zijn uitgevoerd en u de goederen weer in uw bezit heeft, ontvangt u van uw distributeur een factuur van de daadwerkelijke reparatiekosten.

### OPMERKING

Probeer niet om de verzegelde behuizing van uw Bullard Warmtebeeldcamera te demonteren. Als het apparaat niet goed functioneert, stuur het dan terug naar Bullard (zoals beschreven in het hoofdstuk Service) voor evaluatie. Bij demontage van het apparaat vervallen alle garanties.

Ontsmet en reinig uw warmtebeeldcamera om alle gevaarlijke of verontreinigende materialen die tijdens het gebruik op het product kunnen zijn beland te verwijderen. Wetten en/of scheepvaartregelgeving verbieden het vervoer van gevaarlijke of verontreinigde materialen. Producten die verdacht worden van besmetting worden professioneel op kosten van de klant gereinigd. Geretourneerde producten zullen bij terugkeer in de Bullard faciliteit worden gecontroleerd. Als de reparatie onder de garantie valt, zal Bullard het apparaat repareren en binnen 48 uur vanuit onze fabriek verzenden.

**Voor accessoires, upgrades en vervangende onderdelen bezoek: [www.bullard.com](http://www.bullard.com),  
bel 0049 2642 99 99 80 of neem contact op met uw plaatselijke Bullard distributeur.**

#### Amerika: Bullard

1898 Safety Way  
Cynthiana, KY 41031-9303 • USA  
Gebührenfrei in den USA: 877-BULLARD (285- 5273)  
Tel: +1-859-234-6616  
Fax: +1-859-234-8987

#### Europa: Bullard GmbH

Lilienthalstraße 12  
53424 Remagen • Deutschland  
Tel: +49-2642 999980  
Fax: +49-2642 9999829

#### Asia-Pacific: Bullard Asia Pacific Pte. Ltd.

LHK Building  
701, Sims Drive, #04-03  
Singapur 387383  
Tel: +65-6745-0556  
Fax: +65-6745-5176

## Garantie

Bullard garandeert de oorspronkelijke koper dat deze nieuwe Bullard Eclipse LDXE Warmtebeeldcamera en alle functies / geïnstalleerde accessoires vrij zijn van materiaal- en productiefouten bij beoogd gebruik en onderhoud voor een periode van vijf (5) jaar vanaf de datum van activering. Deze garantie geldt alleen voor nieuwe Bullard Warmtebeeldcamera's. Eenheden die gerenoveerd, geüpgraded of anderszins niet nieuw vervaardigd zijn door Bullard zijn uitgesloten van deze garantie. De verplichting van Bullard bij deze garantie beperkt zich tot het repareren of vervangen, op eigen besluit, van artikelen die na eigen onderzoek van Bullard defect blijken te zijn. Deze zijn onderworpen aan de volgende beperkingen:

- Het artikel moet naar Bullard worden teruggestuurd met vooruitbetaling van de verzendkosten.
- Het artikel mag niet worden gewijzigd ten opzichte van de oorspronkelijke configuratie.
- Artikel mag niet op een verkeerde manier gebruikt, gemaltraeerd, of beschadigd zijn tijdens het transport.
- Eventueel defecte items voor onderhoud en vervangbare items vallen gedurende een periode van negentig (90) dagen vanaf de datum van aankoop onder de garantie. Dit zijn onder andere de volgende items:
  - Display afdekkingen
- De garantie voor accu's is één jaar geldig vanaf de datum die vermeld staat op het etiket.

Bullard biedt een beperkte levenslange garantie op het omhulsel van de Eclipse LDXE, welke garandeert dat het buitenste omhulsel vrij is van materiaal- en productiefouten bij beoogd gebruik en werking voor de oorspronkelijke koper. De verplichting van Bullard bij deze garantie beperkt zich tot het repareren of vervangen, op eigen besluit, van artikelen die na eigen onderzoek van Bullard defect blijken te zijn. Deze zijn onderworpen aan de volgende beperkingen:

- Het artikel mag niet worden gewijzigd ten opzichte van de oorspronkelijke configuratie.
- Artikel mag niet op een verkeerde manier gebruikt, gemaltraeerd, of beschadigd zijn tijdens het transport.
- Wanneer het buitenste omhulsel verouderd is en Bullard het onderdeel niet meer op voorraad heeft, zal de beperkte levenslange garantie worden beëindigd.

Bullard is in geen enkel geval aansprakelijk voor enige schade, dataverlies of andere indirecte, incidentele, bijzondere schade of gevolgschade, kosten of schade die door de koper is veroorzaakt, zelfs wanneer Bullard op de hoogte zou zijn gesteld van de mogelijkheid van dergelijke schade.

Alle impliciete garanties, met inbegrip van garanties van verkoopbaarheid of geschiktheid

voor een bepaald doel, zijn in duur beperkt tot vijf (5) jaar vanaf de datum van fabricage. Sommige landen staan niet toe dat incidentele schade of gevolgschade uitgesloten of beperkt wordt, wat betekent dat de bovenvermelde beperkingen mogelijk niet op u van toepassing zijn. Deze garantie geeft u specifieke wettelijke rechten. U kan nog andere rechten hebben die variëren van land tot land.

### CareFree® garantie

De optionele CareFree garantie dekt alle accu vervangingen gedurende vijf jaar vanaf de oorspronkelijke verzenddatum door de fabriek. De CareFree garantie kan tot een jaar na de oorspronkelijke verzending van de warmtebeeldcamera worden aangeschaft.

#### EG - CONFORMITEITSVERKLARING

Fabrikant: Bevoegd vertegenwoordiger in de Europese Gemeenschap:  
E.D.Bullard Company  
1898 Safety Way  
Cynthiana, KY 41031  
VS  
Bullard GmbH  
Lilienthalstrasse 12  
53424 Remagen  
Duitsland

Verklaart hierbij dat het product:  
Eclipse LDXE Warmtebeeldcamera Model Nummer: ECLLDXE  
Waarop deze verklaring betrekking heeft, voldoet aan de volgende normen:

Titel 47 CFR deel 15 subdeel B:2011  
EN55022:2006  
IEC61000-6-4, 2e Ed.  
IEC61000-6-2, 2e Ed.  
EN55024, 2e Ed.

volgens de essentiële beschermingseisen en de overige bepalingen van de EMC-richtlijn 2004/108/EG. Het testen werd uitgevoerd door Intertek Testing Services NA. Testgegevens zijn in te zien bij het hoofdkantoor van Bullard, Cynthiana, KY, VS.

Ondertekend:



Wells Bullard  
Vicepresident  
Datum: 17 maart 2015



©2015 Bullard. All rights reserved.  
CareFree, Eclipse and Electronic Thermal Throttle  
are registered trademarks of Bullard.  
myBullard is a trademark of Bullard.

60500510915B GMBH NL (0415)